

## II- LES VESTIGES

La riche histoire de l'habitation Poyen marque encore celle-ci de son empreinte par ses vestiges. Ceux-ci sont de deux types, les vestiges bâtis et les vestiges d'aménagement. La connaissance de ceux-ci et leur mise scène concourront à la valorisation du site.

### 1/ LES VESTIGES BATIS (planches 7 et 8)

Ceux-ci sont au nombre de six, concentrés dans l'ancien cœur de l'habitation. Non pas le cœur résidentiel maintenant disparu (maison de maître, de gereur, d'esclaves, ou d'ouvriers), mais son cœur d'exploitation ramassé autour de moulins. Ces vestiges datent de la fin du XVIIIe siècle, du XIXe siècle et du début du XXe siècle. Ils sont en pierre, tout ce qui était en bois ayant été démonté, utilisé, recyclé par la population dès la fin du XIXe siècle.

Les derniers vestiges concentrés autour du moulin sont pour l'heure envahis par la végétation, couverts de ronces, cachés au regard, difficiles d'accès, invisibles. Ces six vestiges se répartissent sur une surface de 3 200 m<sup>2</sup> (sur 40 m X 80 m), comme suit :

a/ Un moulin à vent avec ses trois ouvertures et son soubassement caractéristique. Il est dépourvu de rôles et est déjà colonisé par un figuier maudit.

b/ Un muret témoin d'un moulin à bête d'une hauteur de 0,70 m

c/ Un puit de 73 mètres de profondeur situé à 6 mètres au Sud-Est du moulin

d/ Un bassin allongé peu profond accolé au puit

e/ Une citerne à plafond voûté (longue de 14 mètres sur 3 mètres de large, d'une profondeur de 3 mètres 50)

f/ Des vestiges de mur et des fondations en pierre.

Ces vestiges, positionnés à l'Ouest du puit, se répartissent dans un rayon d'une trentaine de mètres. Ils sont par ailleurs regroupés à 375 mètres de la gare et 175 mètres de la mare. Leur mise en valeur éventuelle devra s'effectuer en relation avec la gare et la mare. Nous devons noter que bon nombre d'entre eux concernent la problématique de l'eau (pour les hommes et le bétail).

### 2/ LES VESTIGES D'AMENAGEMENT (planche 9)

Outre les sentiers (cf. le chapitre suivant), les vestiges d'aménagements concernent la marxe et le chemin de halage de la ravine.

- La marxe de Poyen située en contrebas du moulin est un vestige de l'habitation du XVIIIe siècle. Point d'eau central pour les hommes, la sucrerie et le bétail, il conviendra de la mettre en réseau dans les sentiers d'interprétations.

- Les abords de la ravine résultent de ses travaux d'aménagement lorsqu'elle devient le canal Faujas durant la décennie 1820. Ce sont des berges emblématiques d'un aménagement fonctionnel. Elles ont servi de chemin de halage pour la traction des pirogues chargées de marchandises assurant leur transport intérieur jusqu'aux habitations Belin et Beauplan.

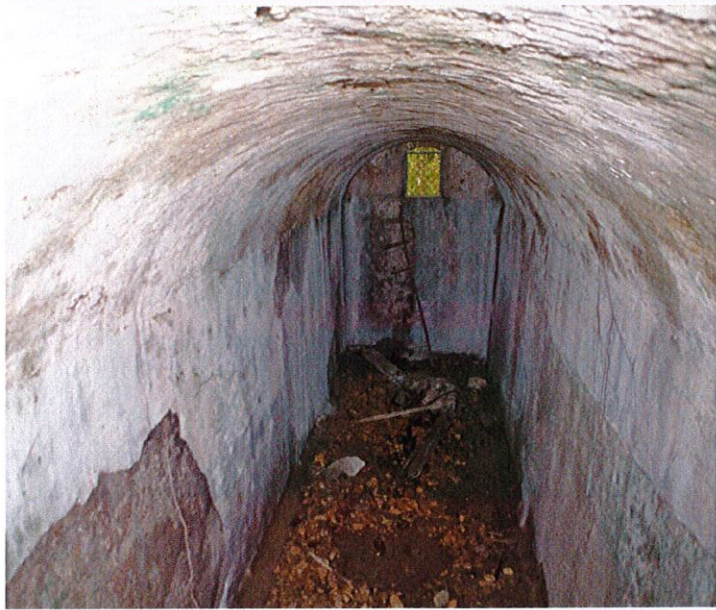
PLANCHE 7

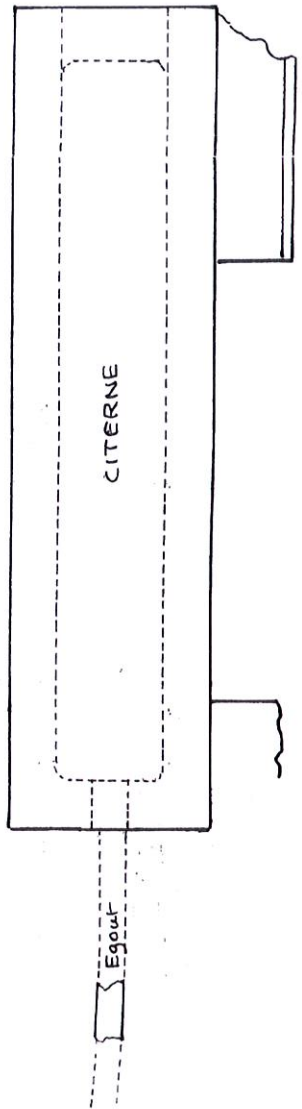
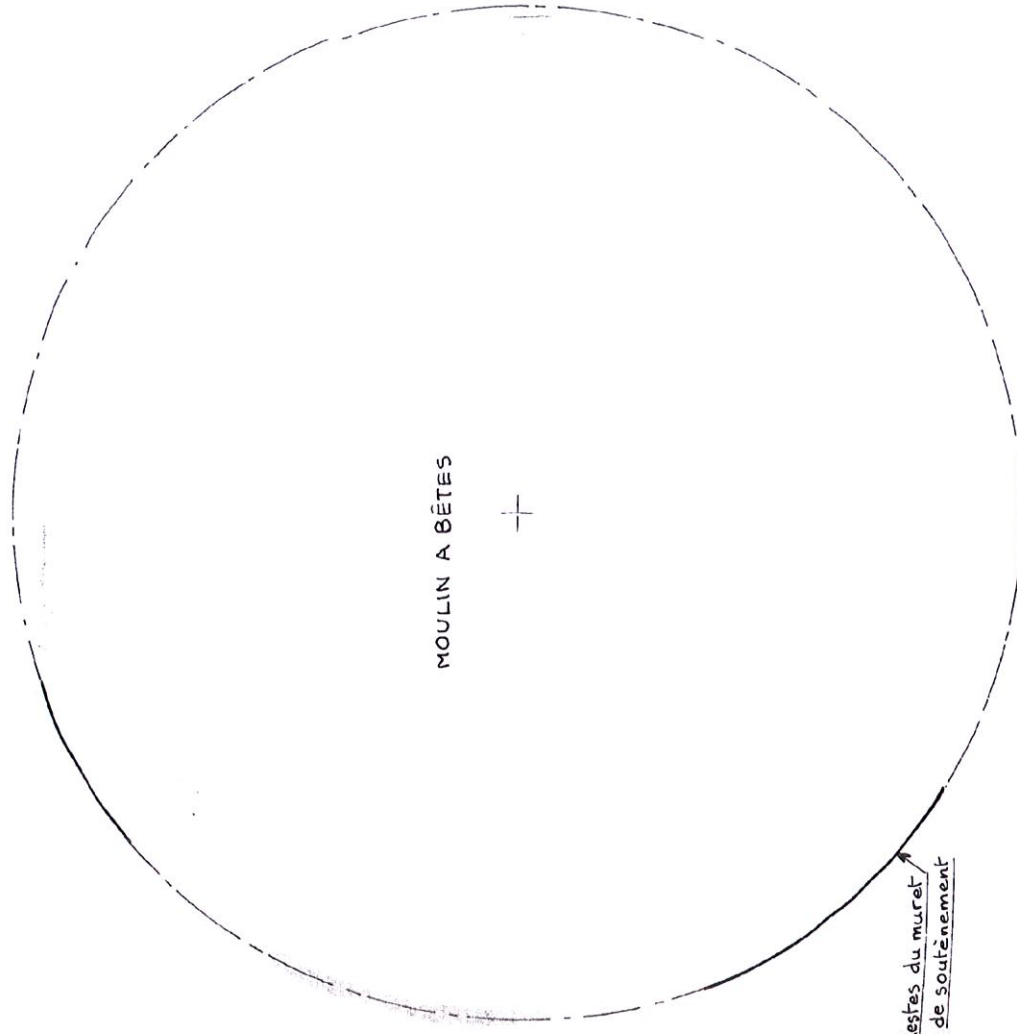
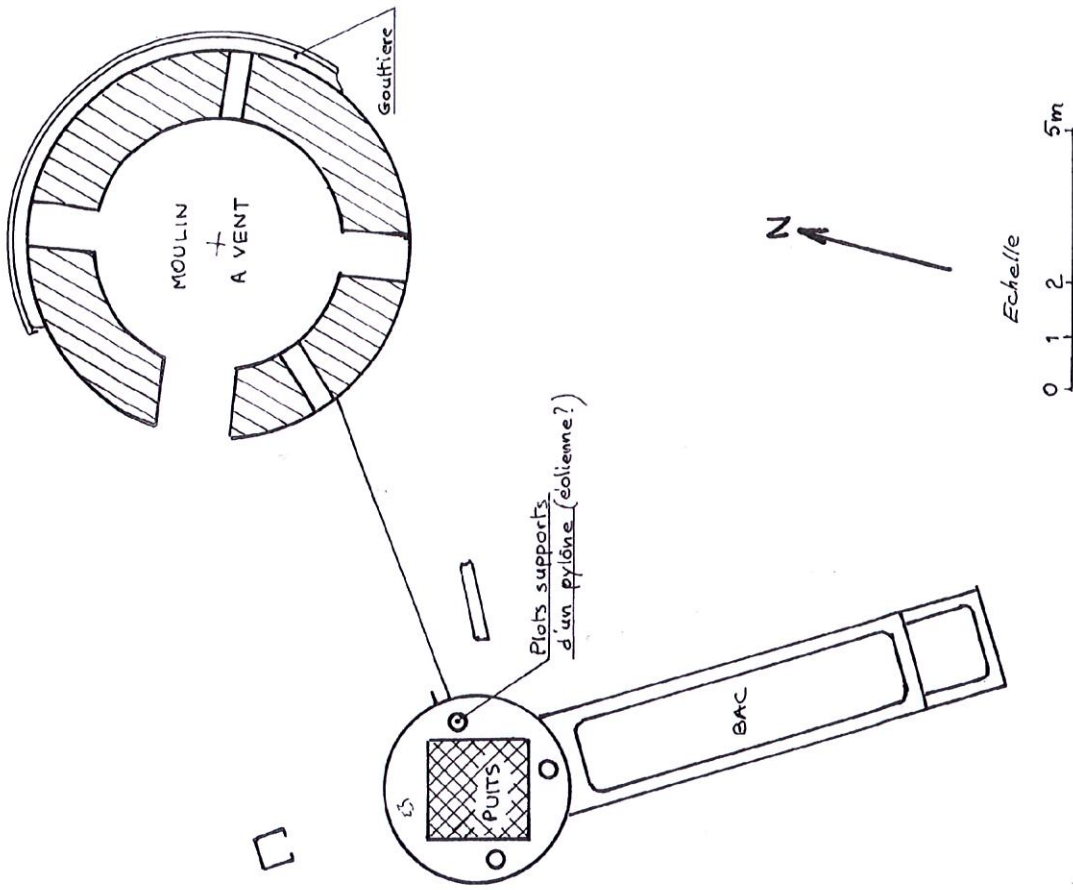
# Les vestiges bâtis (1)



PLANCHE 8

# Les vestiges bâtis (2)





A.I.P. - U.A.G	971.PETIT-CANAL
<b>Habit ion POYEN</b>	
le 23.3.01	Ech: 1/100 H. PARISS

## PLANCHE 9

# Les vestiges d'aménagement

